

# inhouse

Универсальная капсульная кофемашина

**ICM1903BR / ICM1904BG**

**РУКОВОДСТВО  
ПО ЭКСПЛУАТАЦИИ**

**RU**



## Поздравляем Вас с покупкой техники Inhouse!

Вы приобрели современный, стильный высококачественный бытовой прибор. Мы уверены, что технические решения, использованные при разработке данного изделия, а также его дизайн и практичность будут радовать вас долгие годы и позволят получить истинное наслаждение от превосходного вкуса эспрессо и лунго

## Меры предосторожности

---

Перед подключением кофеварки к источнику электропитания, пожалуйста, уделите время, чтобы внимательно изучить данные инструкции по технике безопасности. Очень важно следовать данным инструкциям, а также инструкциям по эксплуатации.

- Опасность поражения электрическим током! Не погружайте данное устройство в воду или какую-либо другую жидкость.
- Подключайте устройство только к электрической розетке с соответствующим заземлением.
- Чтобы полностью выключить устройство, достаньте вилку из розетки.
- Всегда доставайте вилку из розетки перед выполнением следующих действий:
  - Перемещение устройства.
  - Очистка или техобслуживание.
  - Длительные периоды неиспользования.
- Не пережимайте кабель питания и не допускайте, чтобы он проходил по острым углам или кромкам.
- Опасность удара электрическим током! Замену поврежденного кабеля питания можно производить только в сервисном центре.
- Опасность удара электрическим током! Запрещается прикасаться к вилке/розетке/кабелю питания или самому устройству влажными или мокрыми руками. Запрещается

тянуть за кабель электропитания для того, чтобы достать вилку из розетки. Всегда тяните только за саму вилку.

- Если Вам требуется удлинитель, убедитесь в том, чтобы он подходил для Вашего устройства (3-полюсный заземленный кабель с площадью сечения проводов 1.5 мм<sup>2</sup>).
- Опасность ошпаривания! Запрещается перемещать устройство в процессе работы!
- Запрещается использовать устройство без воды
- Всегда проверяйте, чтобы объем воды в резервуаре был не меньше минимального уровня.
- Опасность ожога! Не прикасайтесь к горячим деталям устройства (например, работающий варочный блок).
- Опасность ошпаривания! Не прикасайтесь к струям пара или воды.
- Опасность ошпаривания! Не поднимайте рычаг для замены адаптера, когда устройство еще находится в процессе приготовления кофе.
- Запрещается использовать устройство в следующих случаях:
  - Неисправности в работе.
  - Поврежден кабель питания.
  - После падения или иного повреждения.
  - В таких случаях необходимо срочно проверить устройство и отремонтировать его (при необходимости) в сервисном центре.
- Место размещения устройства должно удовлетворять

следующим требованиям:

- Следует выбирать сухую, устойчивую и ровную поверхность рядом с сетевой розеткой (но не под ней), по меньшей мере, на расстоянии 60 см от раковины и крана.
  - Запрещается размещать устройство на легковоспламеняющихся/расплавляющихся поверхностях или оборудовании.
  - Запрещается размещать устройство или его кабель питания на горячих поверхностях или ближе 50 см от источника открытого пламени.
  - Запрещается накрывать устройство чем-либо в процессе работы.
- Не допускайте детей к устройству в процессе его работы.
  - Разрешается использовать устройство только в сухих помещениях.
  - Опасность случайного отключения! Не допускайте свисания провода.
  - Данное устройство предназначено только для бытового использования.
  - Перед очисткой и техобслуживанием достаньте вилку из розетки и дайте устройству полностью остыть.
  - Во избежание повреждений запрещается использовать запасные детали или комплектующие, не рекомендованные изготовителем.
  - Прибор не предназначен для использования лицами (включая детей) с пониженными физическими, сенсорными

или умственными способностями или при отсутствии у них жизненного опыта или знаний, если они не находятся под присмотром или не проинструктированы об использовании прибора лицом, ответственным за их безопасность. Дети должны находиться под присмотром для недопущения игр с прибором

- При повреждении шнура питания его замену во избежание опасности должны производить изготовитель, сервисная служба или подобный квалифицированный персонал.
- Данное устройство предназначено исключительно для бытового использования внутри помещения.
- Запрещается погружать устройство в воду

**Внимание! При неправильном использовании устройства может быть потенциальный риск получения травм.**

- После использования устройства поверхность его нагревательного элемента некоторое время остается горячей.
- Запрещается размещать кофеварку в шкафу при ее использовании.
- Не допускается очистка и техобслуживание устройства детьми без присмотра.
- Этот прибор предназначен только для домашнего использования и не предназначен для коммерческого и промышленного использования.
- Запрещена эксплуатация прибора на открытом воздухе: попадание влаги или посторонних предметов внутрь

корпуса устройства может привести к его серьезным повреждениям и выходу из строя

## Хранение

- Прибор рекомендовано хранить в собранном виде в сухом и прохладном месте при температуре от 5 до 30 градусов С и относительной влажности не более 65%
- При постановке устройства на длительное хранение необходимо предварительно слить всю воду
- После транспортировки или хранения устройства при пониженной температуре необходимо выдержать его при комнатной температуре не менее 3х часов перед первым использованием.

## Комплектация

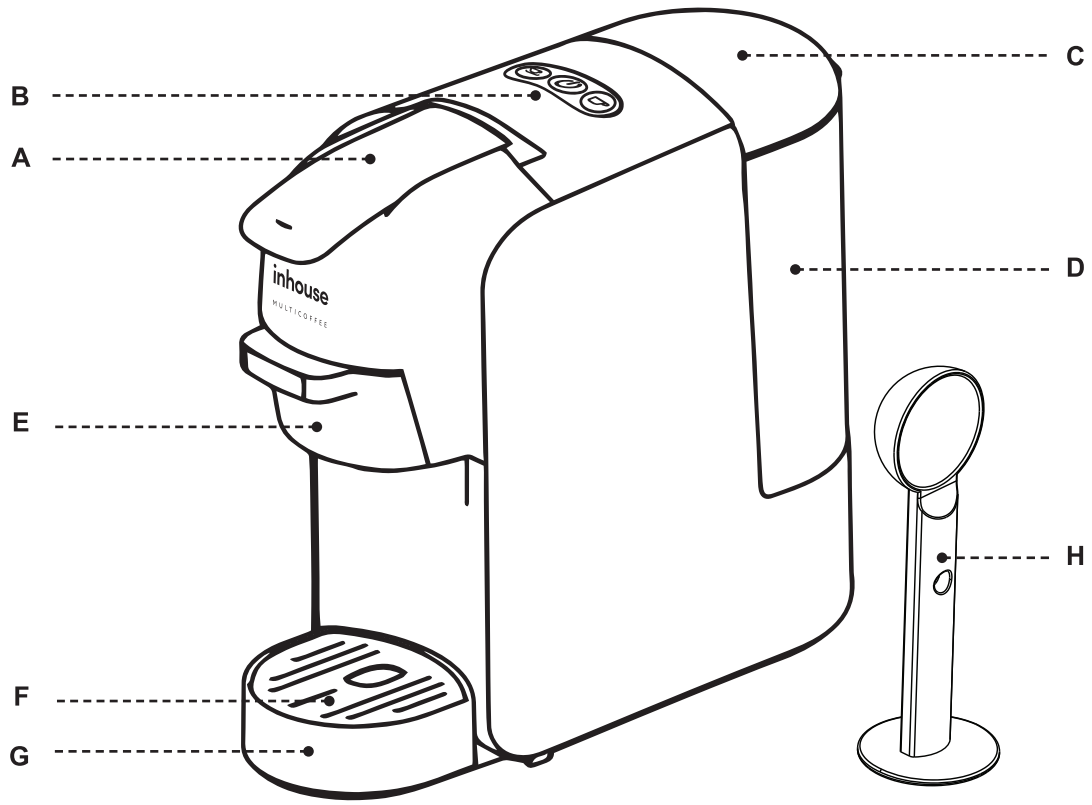
---

Резервуар для воды с крышкой	1 шт.
Кофеварка	1 шт.
Руководство по эксплуатации	1 шт.
Адаптеры	3 шт.
Мерная ложка	1 шт.
Трубка с толкателем	1 шт.

## Обзор устройства

---

- A** Рычаг для замены адаптера
- B** Кнопки (включение/выключение, маленькая/большая порция кофе)
- C** Крышка резервуара для воды
- D** Резервуар для воды
- E** Варочный отсек
- F** Крышка поддона
- G** Съёмный поддон для капель
- H** Мерная ложка



## Перед первым использованием

---

- Достаньте вашу кофеварку из упаковки.
- Проверьте целостность комплектации.
- Убедитесь, что напряжение в вашей домашней электросети соответствует тому, что указано на маркировке устройства.
- Удалите все пластиковые пакеты во избежание угрозы для детей.
- Тщательно промойте резервуар для воды свежей водой и очистите детали, которые контактируют с продуктами питания. Корпус кофемашины разрешается очищать влажной тряпкой.



### **Совет:**

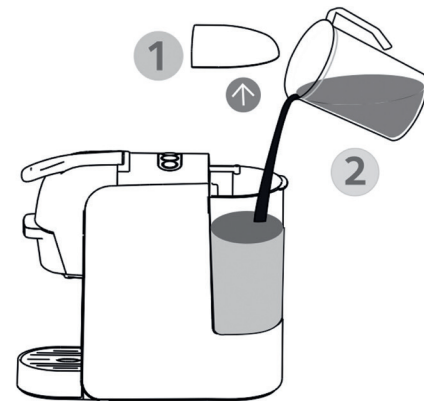
Сохраняйте упаковку для последующей транспортировки устройства (например, при переездах, отправке на сервисное обслуживание и т.п.)

Перед первым использованием или после длительного простоя (например, после отпуска) устройство необходимо промыть. С помощью данной короткой процедуры Вы сможете тщательно промыть и очистить внутренние трубопроводы устройства.

**Есть два способа наполнения резервуара для воды: непосредственно на устройстве, наливая воду, например, из кувшина, или со снятием резервуара для воды.**

### 1 Наполнение резервуара без его снятия

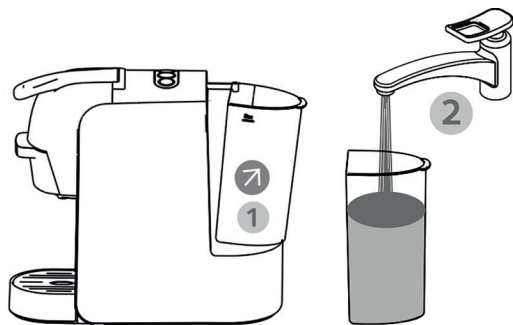
- поднимите крышку резервуара для воды
- наполните резервуар холодной свежей водой
- максимальная емкость составляет 0.6 л
- опустите крышку резервуара



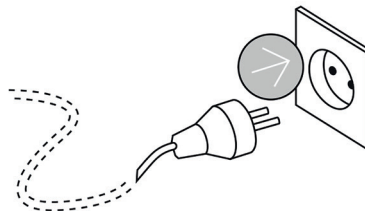


**2** *Наполнение резервуара при его снятии*

- Чтобы снять резервуар с устройства, наклоните его, как показано на рисунке, и извлеките из зажима.
- Наполните резервуар холодной свежей водой до отметки "MAX" (максимальная емкость составляет 0.6 л).
- Медленно задвиньте резервуар на основание.  
При размещении резервуара в гнезде следует надавливать на него в направлении зажима для фиксации резервуара.



**3** *Подключите устройство к источнику электропитания*



**4** *Нажмите на кнопку включения*



Световая индикация на кнопках включится после нагрева устройства. Время нагрева составляет приблизительно 45 секунд

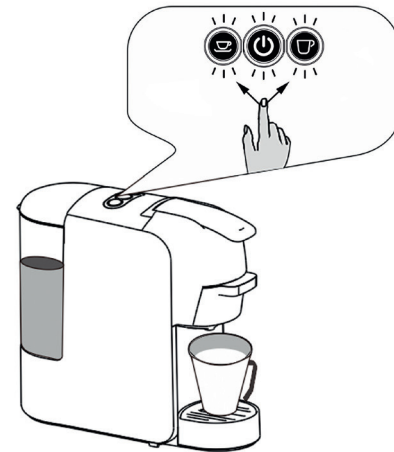
5

Нажмите на кнопку кофе Лунго (кнопка справа на рисунке), чтобы начать процесс промывки. Перед нажатием на кнопку проверьте, что:

- рычаг закрыт без капсулы внутри.
- резервуар наполнен водой.
- резервуар надежно установлен на соответствующее место.

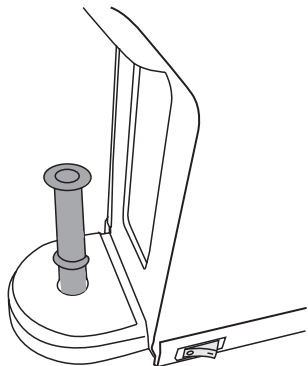
В противном случае вода может вытекать под раздаточным краном размещена большая чашка (емкостью 250мл или более).

- После автоматического окончания процесса промывки поднимите рычаг устройства.
- Вылейте содержимое чашки.
- На этом цикл промывки завершен.

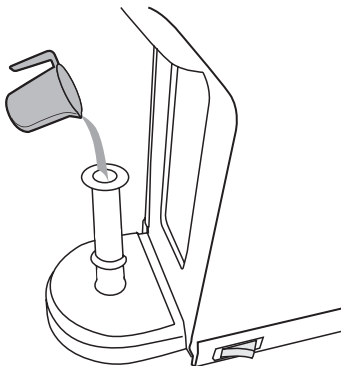


Также в некоторых случаях данной кофемашине может потребоваться «запуск» помпы с помощью трубки с толкателем, которую мы добавили в комплектацию модели. Это простая процедура заполнения внутренней системы небольшим количеством воды поможет помпе работать в стандартном режиме.

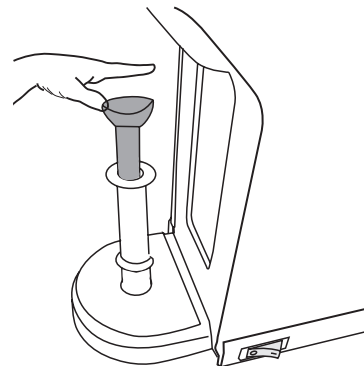
1.  
Перед включением кофемашины в розетку снимите резервуар для воды и вставьте трубку (без толкателя) в отверстие



2.  
Залейте в трубку небольшое количество воды



3.  
Специальным толкателем протолкните воду, таким образом внутренняя система наполнится небольшим количеством воды\*



Кофемашина готова к использованию в обычном режиме

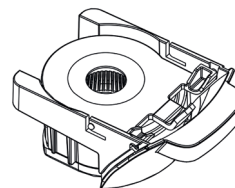
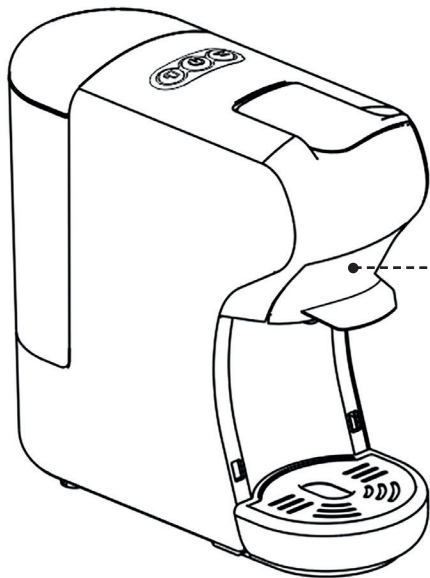
\* При необходимости прокачайте воду внутрь устройства 2-3 раза.

# Инструкция по эксплуатации

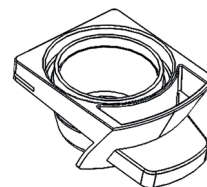


**Совет:**

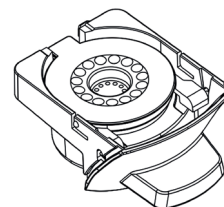
Устройство имеет различные адаптеры для разного типа кофе. Ниже представлена подробная



для капсул  
Nespresso

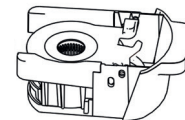


для капсул  
Dolce Gusto



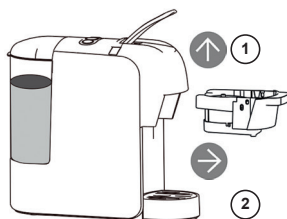
для молотого  
кофе

# Адаптер для капсул Nespresso



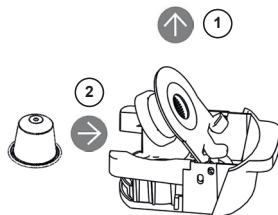
1

1. Поднимите рычаг
2. Достаньте варочный отсек для капсул Nespresso.



2

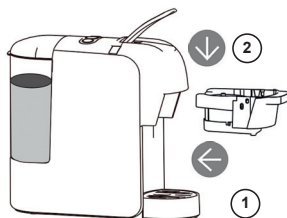
1. Откройте крышку варочного отсека
2. Вставьте капсулу в варочный отсек



3

1. Поместите варочный отсек с капсулой на место.
2. Опустите рычаг.

*Для удобства очистки ситечко/внутренняя вкладка вынимается. Будьте внимательны не потеряйте ее*

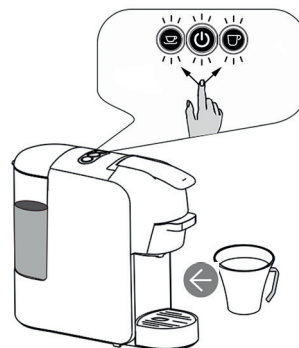


4

- Поместите чашку под раздаточным краном
- Нажмите один раз на кнопку с обозначением необходимого объема кофе (большая / маленькая чашка)

Выбранная кнопка начнет мигать, и устройство запустит процесс варки. Подача кофе прекратится автоматически по истечении стандартного времени варки (25 секунд - для эспрессо, 47 секунд – для кофе лунго). Стандартное время варки можно запрограммировать самостоятельно. Пожалуйста, обратитесь к инструкциям «Настройка объема кофе».

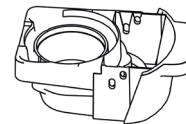
- Поднимите рычаг и достаньте варочный отсек, чтобы затем поместить использованную капсулу в мусорный контейнер.



## **Совет:**

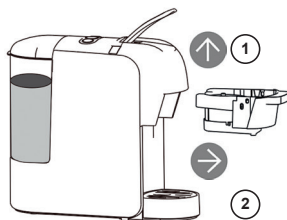
*при нажатии на кнопку первые несколько секунд может мигать светодиодный индикатор выбранной кнопки. Мигание указывает на процесс нагрева устройства – это нормальное явление.*

# Адаптер для капсул Dolce Gusto



1

1. Поднимите рычаг
2. Достаньте варочный отсек для капсул Dolce Gusto.



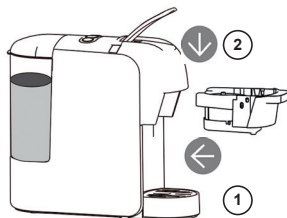
2

- Вставьте капсулу в варочный отсек



3

1. Поместите варочный отсек с капсулой на место.
2. Опустите рычаг.



4

- Поместите чашку под раздаточным краном
- Нажмите один раз на кнопку с обозначением необходимого объема кофе (большая / маленькая чашка)

Выбранная кнопка начнет мигать, и устройство запустит процесс варки. Подача кофе прекратится автоматически по истечении стандартного времени варки (25 секунд - для эспрессо, 47 секунд – для кофе лунго). Стандартное время варки можно запрограммировать самостоятельно. Пожалуйста, обратитесь к инструкциям «Настройка объема кофе».

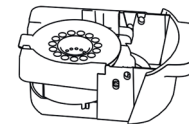
- Поднимите рычаг и достаньте варочный отсек, чтобы затем поместить использованную капсулу в мусорный контейнер.



**Совет:**

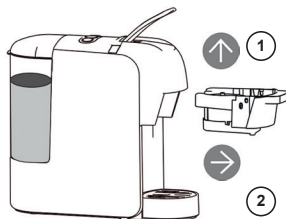
при нажатии на кнопку первые несколько секунд может мигать светодиодный индикатор выбранной кнопки. Мигание указывает на процесс нагрева устройства – это нормальное явление.

# Адаптер для молотого кофе



1

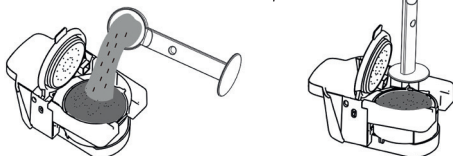
Поднимите рычаг  
Достаньте варочный  
отсек для молотого  
кофе



2

1 Засыпьте кофе, используя  
мерную ложку: 1 ложка (6-7г)  
на одну чашку, 2 ложки (14г,  
полное ситечко) на две чашки

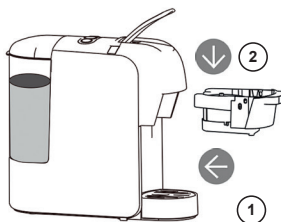
2 Спресуйте  
молотый кофе,  
обратной  
стороной  
мерной ложки



3

1. Поместите варочный  
отсек с капсулой  
на место.
2. Опустите рычаг.

*Для удобства очистки  
фильтр вынимается.  
Будьте внимательны  
и не потеряйте его*



4

- Поместите чашку под раздаточным краном
- Нажмите один раз на кнопку с обозначением необходимого объема кофе (большая / маленькая чашка)

Выбранная кнопка начнет мигать, и устройство запустит процесс варки. Подача кофе прекратится автоматически по истечении стандартного времени варки (25 секунд - для эспрессо, 47 секунд – для кофе лунго). Стандартное время варки можно запрограммировать самостоятельно. Пожалуйста, обратитесь к инструкциям «Настройка объема кофе».

- Поднимите рычаг и достаньте варочный отсек, чтобы затем поместить использованную капсулу в мусорный контейнер.



## Совет:

при нажатии на кнопку первые несколько секунд может мигать светодиодный индикатор выбранной кнопки. Мигание указывает на процесс нагрева устройства – это нормальное явление. Будьте внимательны, после приготовления напитка емкость для кофе очень горячая. Для того, чтобы ее извлечь используйте обратную часть чайной ложки и промойте водой.

## Режим ожидания

---

### Стандартные заводские настройки: режим ожидания 15 минут

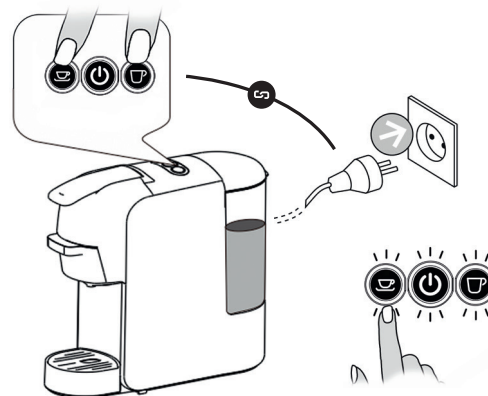
Это означает, что спустя 15 минут устройство отключится, и все индикаторы погаснут. Нажмите на кнопку включения, чтобы снова активировать режим ожидания устройства.

>15 минут



### Настройка режима ожидания:

- Одновременно нажимая на кнопки маленькой и большой чашки, вставьте вилку в розетку.
- При этом загорится индикация кнопки включения.
- Нажмите на кнопку маленькой чашки. Если индикация кнопки маленькой чашки погасла - устройство выведено из режима ожидания.
- Нажмите на кнопку маленькой чашки. Если индикация кнопки маленькой чашки горит – устройство переведено в режим ожидания.





# Настройка объема кофе

---

## Настройка объема маленькой чашки

- Поместите чашку под кран подачи кофе
- При этом устройство должно находиться в нормальном рабочем состоянии. Нажмите и удерживайте кнопку маленькой чашки, затем отпустите кнопку, когда получите нужный объем кофе (минимум: 10 секунд, максимум: 90 секунд)



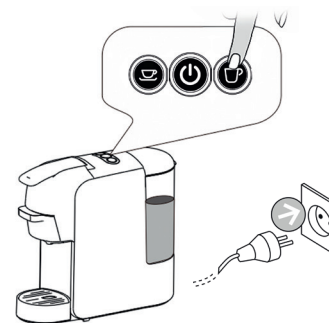
## Настройка объема большой чашки

- Поместите чашку под кран подачи кофе
- При этом устройство должно находиться в нормальном рабочем состоянии. Нажмите и удерживайте кнопку большой чашки, затем отпустите кнопку, когда получите нужный объем кофе (минимум: 10 секунд, максимум: 90 секунд)



## Стандартные заводские настройки

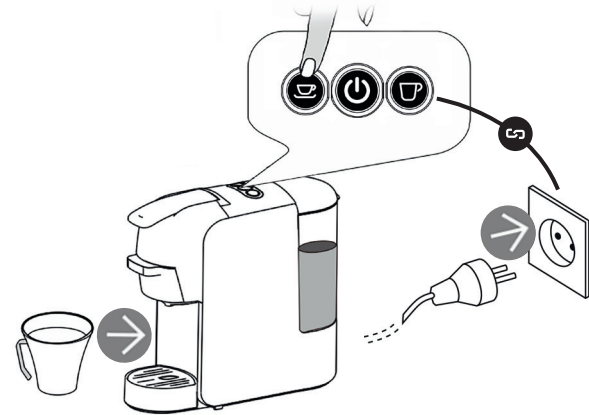
- Нажмите на кнопку большой чашки и вставьте вилку в розетку.
- Световой индикатор кнопок мигнет дважды. Это означает, что устройство вернулось к стандартным заводским настройкам



## Очистка от накипи

В зависимости от региона состав питьевой воды может отличаться. Частицы извести в жесткой питьевой воде оседают в устройстве в виде налета. При этом они могут засорять трубопроводы и вызывать повреждения. Чтобы этого избежать, необходимо производить удаление известкового налета, по меньшей мере, после приготовления 300-400 чашек кофе или при значительном уменьшении скорости подачи кофе или каждые один-два месяца

1. Под раздаточный кран поместите емкость для воды объемом не менее 500 мл
2. Поместите некоторое количество средства (жидкость для удаления известкового налета) в резервуар для воды (следуя инструкциям производителя)
3. Проверьте, чтобы в устройстве не было капсулы
4. Нажмите на кнопку маленькой чашки и одновременно с этим подключите устройство к источнику электропитания.
5. Загорятся световые индикаторы кнопки включения и кнопки маленькой чашки. Нажмите на кнопку маленькой чашки. После этого начнется процесс очистки. Время работы – 120 секунд. После завершения нажмите кнопку выключения. Нажмите на кнопку маленькой чашки для завершения процесса немедленно.
6. Остаток воды со средством для удаления накипи вылейте из резервуара для воды
7. Наполните резервуар водой
8. Повторите процесс для промывки внутренней части устройства свежей водой из резервуара для поной очистки внутренней части устройства.



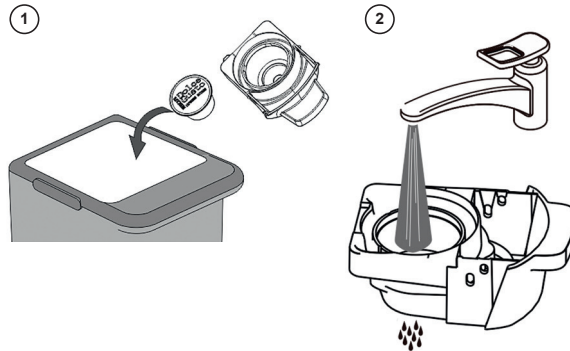
# Очистка



## ***Риск смертельного удара электрическим током и пожара***

- Запрещается погружать устройство или какую-либо его часть в воду.
- Перед очисткой необходимо проверить, чтобы устройство было отключено от электросети.
- Не рекомендуется использовать агрессивные чистящие вещества или обезжиривающие растворители.
- Не рекомендуется использовать для очистки острые предметы, щетки или абразивные вещества.
- Запрещается мыть устройство в посудомоечной машине.

## Очистка варочной чашки



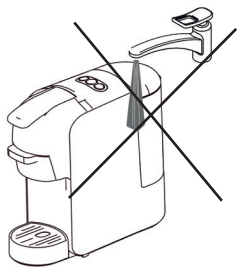
## Полная очистка

Протрите чистым полотенцем, тряпкой или бумагой и снова соберите все детали. Регулярно очищайте кран подачи кофе и внутреннюю часть устройства влажной тряпкой.

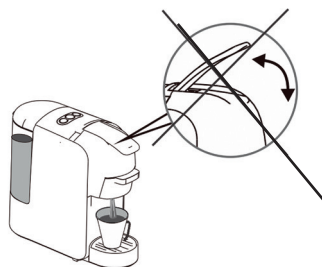


## Предупреждения

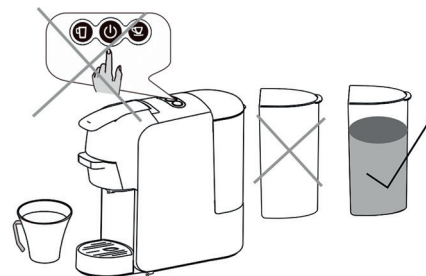
---



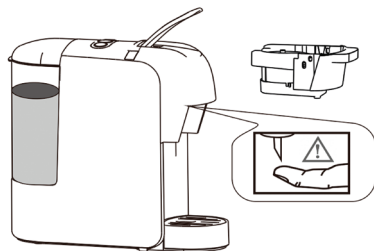
Запрещается проливать воду на устройство



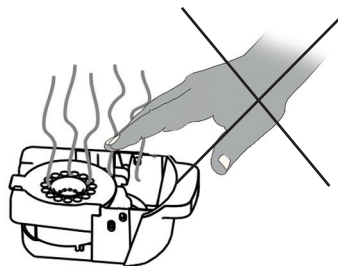
Запрещается поднимать рычаг в процессе варки



Перед началом процесса варки кофе убедитесь в том, что в резервуаре находится не менее 20 мл воды



Сверху адаптера капсулы имеется острый штырь. Запрещается помещать руки или пальцы с какой-либо стороны от штыря после съема адаптера.



**ОСТОРОЖНО – ГОРЯЧО!**  
После варки адаптер некоторое время остается очень горячим.

## Режим энергосбережения

---

После простоя в течение 15 минут устройство автоматически переходит в режим энергосбережения, при этом подсветка кнопок и индикатор питания отключаются. Для выхода из режима энергосбережения, пожалуйста, нажмите на кнопку питания. Устройство запустится для нагрева с мигающими световыми индикаторами. Когда индикация кнопок будет гореть постоянно, устройство будет полностью готово для варки кофе.

## Ремонт и восстановление

---

Если Ваш прибор не работает или работает ненадлежащим образом, обратитесь в уполномоченный сервисный центр за консультации или ремонтом.

ПРОБЛЕМА	ПРИЧИНА	РЕШЕНИЕ
Кофе не варится.	Резервуар для воды пуст.	Заполните резервуар водой.
Кофе недостаточно горячий	- в устройстве скопился известковый налет - холодное устройство	- предварительно нагрейте чашку / кружку. - удалите известковый налет. - для прогрева внутреннего контура устройства необходимо прогнать одну чашку разогретой воды
Вода на столе	- резервуар для воды протекает - поддон переполнен водой	- проверьте клапан в резервуаре для воды. - слейте воду из поддона
Не удастся опустить рычаг	- варочный отсек установлен неправильно - в результате неправильного использования было создано высокое давление внутри кофемашины	- нажмите на варочный отсек и установите его в правильное положение - дайте устройству остыть

## Технические характеристики

---

Номинальное напряжение:	230 В переменного тока
Номинальная частота:	50 Гц
Номинальная мощность:	1450 Вт
Давление насоса:	Макс. 19 бар
Емкость резервуара для воды:	0.6 л
Класс защиты:	I

Изготовитель сохраняет за собой право на внесение изменений в дизайн или исполнение устройства с учетом технического прогресса.

# Гарантийные обязательства

---

## На данное изделие предоставляется гарантия 24 месяца

В течение гарантийного периода изготовитель обязуется устранить путем ремонта, замены деталей или замены всего изделия любые заводские дефекты.

Гарантия вступает в силу только если дата покупки подтверждена печатью магазина на гарантийном талоне. Настоящая гарантия признается в том случае, если изделие применялось в соответствии с руководством по эксплуатации, не ремонтировалось, не разбиралось и не было повреждено в результате неправильного обращения с ним. А также сохранена полная комплектность изделия. Данная гарантия не распространяется на естественный износ и расходные материалы (фильтры, лампочки, антипригарные покрытия, уплотнители и тд.

Срок службы — 3 года

Список сервисных центров вы можете найти на веб сайте: [www.inhousewares.com](http://www.inhousewares.com)



Данное изделие соответствует всем требуемым европейским и российским стандартам безопасности и гигиены

Производитель имеет право на внесение изменений в дизайн, комплектацию, а также в технические характеристики изделия в ходе совершенствования своей продукции без дополнительного уведомления об этих изменениях.

Месяц и год изготовления указаны на нижней стороне упаковочной коробки.



## Утилизация

---

Требуется особая утилизация. Во избежание нанесения вреда окружающей среде необходимо отделить данный объект от обычных отходов и утилизировать его наиболее безопасным способом, например, сдать в специальные места по утилизации.







Сделано в Китае

Уполномоченная организация для принятия претензий на территории РФ:

ООО «Инхауз» 115432, г. Москва, ул.Трофимова, домовлад. 14, строение 1, эт/пом/ком 4/V/13

[info@inhousewares.com](mailto:info@inhousewares.com)

[www.inhousewares.com](http://www.inhousewares.com)