

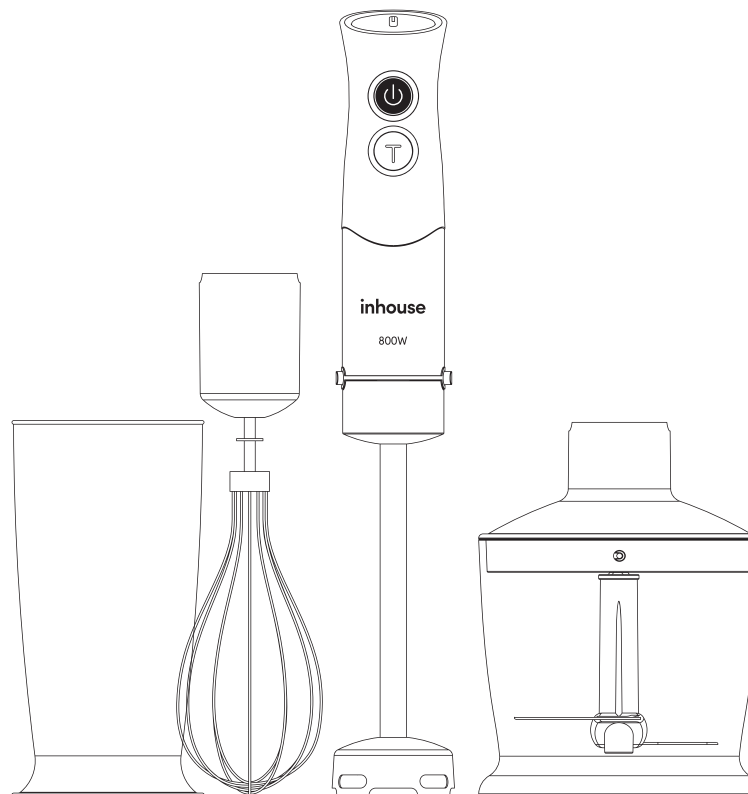
inhouse

Блендер погружной с насадками

IHB80001IW

РУКОВОДСТВО
ПО ЭКСПЛУАТАЦИИ

RU



Поздравляем Вас с покупкой техники Inhouse!

Вы приобрели современный, стильный высококачественный бытовой прибор.

Общая информация

Блендер погружной с насадками предназначен для измельчения, смешивания и взбивания продуктов.

Общие указания

⚠ ВНИМАНИЕ! Перед началом эксплуатации внимательно ознакомьтесь с данной инструкцией! И сохраните ее для дальнейшего использования, правильная эксплуатация продлит жизнь прибора.

Меры предосторожности

- Прибор предназначен исключительно для использования в быту.
- Прибор должен быть использован только по назначению.
- Каждый раз перед включением прибора осмотрите его. При наличии повреждений прибора или сетевого шнура ни в коем случае не включайте прибор в розетку.
- Прибор не предназначен для использования лицами (включая детей) с пониженными физическими, сенсорными или умственными способностями или при отсутствии у них жизненного опыта или знаний, если они не находятся под присмотром или не проинструктированы об использовании прибора лицом, ответственным за их безопасность. Дети должны находиться под присмотром для недопущения игр с прибором.

⚠ Внимание! Не используйте прибор вблизи ванны, раковины или других емкостей, заполненных водой.

- Включайте прибор только в источник переменного тока. Перед включением убедитесь, что прибор рассчитан на напряжение, используемое в сети.
- Любое ошибочное включение лишает Вас права на гарантийное обслуживание.
- Перед включением прибора в сеть убедитесь, что он находится в выключенном состоянии.
- Не используйте прибор вне помещения. Предохраняйте

прибор от жары, прямых солнечных лучей, ударов об острые углы, влажности (ни в коем случае не погружайте прибор в воду). Не прикасайтесь к прибору и сетевой вилке шнура питания влажными руками. При намокании прибора сразу отключите его от сети.

- В случае падения прибора в воду, немедленно отключите его от сети. При этом ни в коем случае не опускайте руки в воду. Перед повторным использованием прибор должен быть проверен квалифицированным специалистом.
- Необходимо всегда отключать блендер от питания, если он оставлен без присмотра, и перед сборкой, разборкой или чисткой;
- Не позволять детям использовать блендер без присмотра. Не оставляйте работающий прибор без присмотра.
- Храните прибор в недоступном для детей месте.
- Нельзя переносить прибор, держа его за сетевой провод. Запрещается также отключать прибор от сети, держа его за сетевой провод. При отключении прибора от сети, держитесь за штепсельную вилку.
- После использования никогда не обматывайте провод электропитания вокруг прибора, так как со временем это может привести к излому провода.
- При повреждении шнура питания его замену во избежание опасности должны производить изготовитель, сервисная служба или подобный квалифицированный персонал. Неквалифицированный ремонт представляет прямую

опасность для пользователя.

- Не производите ремонт прибора самостоятельно. Ремонт должен производиться только квалифицированными специалистами сервисного центра.
- Для ремонта прибора могут быть использованы только оригинальные запасные части.
- После окончания срока службы не выбрасывайте прибор вместе с бытовыми отходами. Передайте его в специализированный пункт для дальнейшей утилизации. Этим Вы поможете защитить окружающую среду.



ВНИМАНИЕ: Будьте осторожны при удалении ножей во время очистки, острые лезвия!

Технические характеристики

Блендер погружной с насадками

ИНВ80001IW

Напряжение: 220 – 240 В.

Частота: ~50 Гц

Номинальная мощность: 500 Вт

Максимальная мощность: 800 Вт

Вместительность чаши измельчителя: 500 мл

Стакан для смешивания: 600 мл

Класс защиты – II 

Время непрерывной работы:

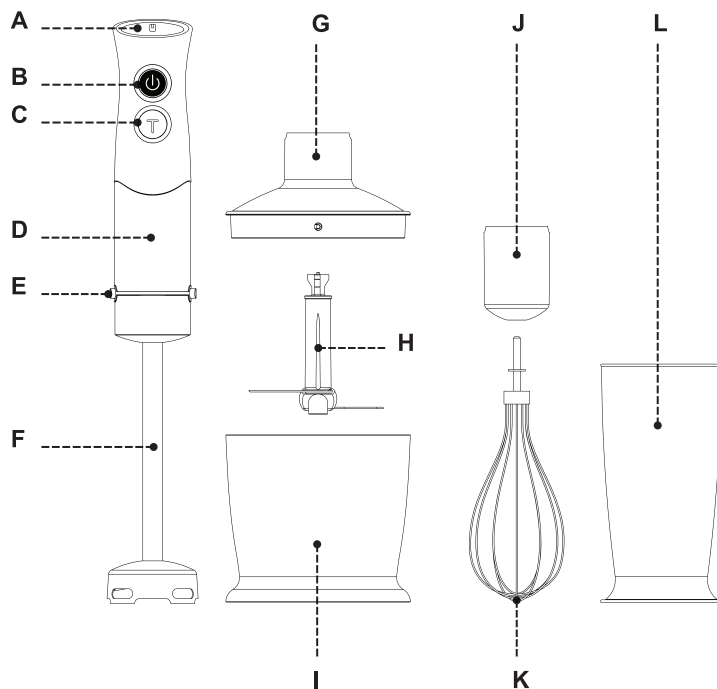
- при обработке мягких продуктов – не более 1 мин,
с перерывом в работе не менее 1 мин.
- при обработке твердых продуктов – не более 15 сек,
с перерывом не менее 15 сек.

 ВНИМАНИЕ! Устройство предназначено только для домашнего использования

Комплектация

Основной блок	1 шт.
Насадка-блендер из нержавеющей стали	1 шт.
Чаша измельчителя	1 шт.
Крышка-редуктор чаши измельчителя	1 шт.
S-образный нож	1 шт.
Насадка-венчик	1 шт.
Редуктор насадки-венчика	1 шт.
Стакан для смешивания	1 шт.
Инструкция по эксплуатации	1 шт.
Гарантийный талон	1 шт.


Описание



- A Регулятор скорости вращения насадок
- B Кнопка включения основного режима
- C Кнопка включения режима «Турбо»
- D Основной блок
- E Кнопки отсоединения насадок
- F Насадка-блендер из нержавеющей стали
- G Крышка-редуктор чаши измельчителя
- H S-образный нож
- I Чаша измельчителя
- J Редуктор насадки-венчика
- K Насадка-венчик
- L стакан для смешивания

Общие рекомендации

- Не оставляйте прибор во время работы без присмотра.
- Отключайте прибор перед сменой принадлежностей или насадок.
- Постоянно следите, чтобы все насадки, были тщательно промыты.
- Во избежание травм, держите на безопасном расстоянии пальцы рук, волосы, одежду от движущихся частей блендера.
- Не разрешайте использовать прибор без присмотра детям и людям с ограниченными физическими возможностями.
- Не используйте неисправный прибор или насадки.
- Не снимайте крышку чаши измельчителя до полной остановки ножей.
- Данный прибор не рассчитан на продолжительную работу.

 **ВНИМАНИЕ:** Будьте осторожны при удалении ножей во время очистки, острые лезвия!

Инструкции по эксплуатации



Перед первым применением

- Убедитесь в том, чтобы упаковка была снята целиком.
- Очистите детали, которые контактируют с продуктами питания.
- Съёмные детали промойте мыльной водой.
- После транспортировки или хранения при низких температурах необходимо выдержать прибор при комнатной температуре не менее 2х часов перед включением.

Продолжительность работы

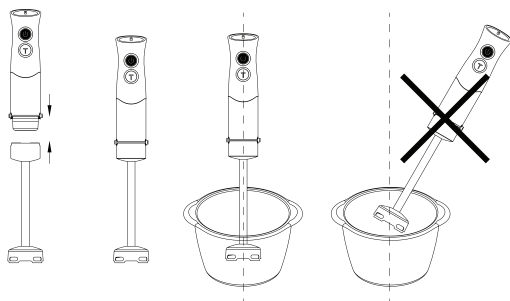
- Продолжительность непрерывной работы не должна превышать 1 минут.
- Рекомендуемый перерыв между включениями минимум 5 минут.
- При обработке твердых продуктов время непрерывной работы не должно превышать 15 сек, с перерывом не менее 15 сек.

Система защиты от перегрева

Прибор оснащен системой автоматического отключения при перегреве. Срабатывание автоматического отключения сигнализирует о превышении рекомендуемого времени работы. Если во время работы двигатель неожиданно остановился, отключите прибор от электросети и дайте ему остыть в течение 30 минут. После подключения к электросети прибор будет готов к работе.

Использование блендера

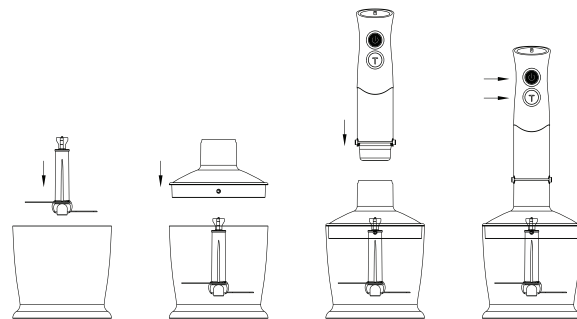
Ручной блендер отлично подходит для приготовления соусов, супов-пюре, майонеза, детского питания, а также для приготовления молочных коктейлей.



- Не заполняйте стакан более, чем на 500 мл.
- Присоедините насадку-блендер (F) к основному блоку (D) и зафиксируйте ее.
- Не включайте прибор с не погруженными в продукт ножами.
- Подсоедините шнур питания к розетке.
- Опустите блендер в стакан для смешивания с продуктами (или используйте любую емкость желательнее с высокими краями).
- Прочно удерживая блендер, включите его, выбрав необходимую скорость работы (нажмите и удерживайте кнопку включения скорости – В или С).

Использование измельчителя

Измельчитель идеально подходит для твердых продуктов, таких как мясо, сыр, лук, зелень, чеснок, морковь, грецкие орехи, миндаль, слива и т.д.



⚠ Не рекомендуется измельчать слишком твердые продукты, такие как кубики льда, мускатный орех, зерновой кофе и крупы.

Перед тем, как начать измельчение:

- Нарезьте мясо, сыр, лук, овощи и фрукты кусочками примерно 2х2 см.
- Удалите у трав стебли, очистите орехи от скорлупы
- Удалите кости, жилы и хрящи из мяса.

Измельчение

- Установите чашу измельчителя (I) на ровную устойчивую поверхность.
- Установите S-образный нож (H) на ось в чаше измельчителя.
- Поместите продукты в чашу измельчителя(I).



Примечание: Не включайте устройство с пустой чашей.


- Установите крышку-редуктор (G) на чашу совместив выступы на чаше с углублениями на крышке-редукторе, и поверните крышку (G) по часовой стрелке до упора.
- Установите основной блок(D) на крышку-редуктор, щелчок фиксаторов, свидетельствует о правильной установке.
- Подключите устройство к электрической сети, вставив вилку сетевого шнура в розетку, при этом загорится подсветка кнопки (B).
- Для включения устройства нажмите и удерживайте кнопку (B). Регулятором (A) установите желаемую скорость вращения ножа (H). При нажатии кнопки (C) нож будет вращаться с максимальными оборотами. Во время работы держите основной блок одной рукой, а чашу измельчителя придерживайте другой. После использования устройства дождитесь полной остановки вращения ножа.

- Выньте вилку сетевого шнура из розетки.
- После использования отсоедините основной блок (D) от крышки-редуктора (G), нажав на кнопки отсоединения насадок (E). Снимите крышку-редуктор (G), повернув ее против часовой стрелки.
- Соблюдая осторожность, извлеките нож, держа его за пластиковую часть.
- Достаньте измельченные продукты из чаши.



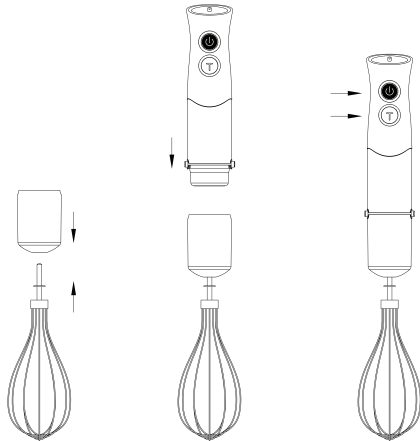
Внимание! Строго придерживайтесь описанной последовательности действий.

Указания по обработке продуктов (для измельчительной чаши объемом 500 мл)

Продукты		Максимальное	Время работы
мясо		250 г	 15 сек
миндаль		150 г	
травы		50 г	 10 сек
сыр		100 г	
хлеб		80 г	
лук		200 г	
бисквит		150 г	
ягоды		200 г	
дрожжевое тесто	мука	250 г	
	вода	220 г	
	сливки	2.5 г	
	порошок (пудра)	1.0 г	
	сахар	1.5 г	

Использование венчика

Используйте венчик для приготовления взбитых сливок, взбивания яичного белка, замешивания бисквита и готовых десертов. Во избежание поломки прибора не взбивайте такие густые продукты, как маргарин, сливочное масло и т.д.



- Вставьте насадку-венчик (K) в редуктор (J) , а затем установите его в основной блок и зафиксируйте.
- Поместите венчик в емкость для приготовления пищи. Затем нажмите на кнопку включения.
- Запрещается использовать чашу измельчителя для работы с венчиком.

- Прочно удерживая блендер, включите его, выбрав необходимую скорость работы (нажмите и удерживайте кнопку включения скорости – В или С). Скорость вращения при нажатой кнопке (В) контролируется с помощью регулятора вращения насадок (А). Используйте кнопку Turbo (С) для работы на максимальной мощности.
- После использования отключите устройство от электросети, затем отсоедините основной блок (D) от венчика и сам венчик от редуктора.

⚠ ВНИМАНИЕ: Непрерывная работа не должна превышать 1 минуты.

Очистка

- Перед очисткой прибора, отключите его от сети.
- Все части прибора, кроме основного блока, крышки-редуктора измельчителя и редуктора насадки-венчик промойте под струей воды.

⚠ ВНИМАНИЕ: Запрещается погружать основной блок и редукторы в воду или любые другие жидкости!

- Детали прибора нельзя мыть в посудомоечной машине.
- Корпус прибора, крышку измельчителя и переходник венчика протрите мягкой влажной тряпочкой.
- Протрите все части сухой салфеткой.

Реализация

Реализация товара осуществляется в соответствии с установленными законодательством правилами продажи товаров и услуг

Хранение и Транспортировка

Прибор рекомендовано хранить или транспортировать в собранном виде. Хранение осуществлять в сухом и прохладном месте при температуре 5-30С и относительной влажности не более 65%

После транспортировки или хранения устройства при пониженной температуре необходимо выдержать его при комнатной температуре не менее двух часов перед использованием.

Устранение неисправностей (перед обращением в сервис центр)

Проблема	Возможная причина	Решение
При включении в электросеть блендер не работает	Неисправна розетка	Проверьте напряжение в розетке, включив в нее другой прибор
	Поврежден шнур электропитания	Устраняется только специалистами ремонтных мастерских
При работе блендер отключился	Перегрев. Сработала функция автоматического отключения	Выключите блендер из розетки и дайте ему полностью остыть
При измельчении продуктов чувствуется сильная вибрация прибора	Продукты нарезаны слишком крупно	Нарежьте продукты меньшими кусочками
Во время работы появился посторонний запах	Прибор перегрелся	Сократите время непрерывной работы прибора. Увеличьте интервалы между включениями
	Прибор новый, запах исходит от защитного покрытия	Проведите тщательную очистку прибора

Сертификация



Данное изделие соответствует требованиям безопасности и электромагнитной совместимости TP TC

Утилизация



Требуется особая утилизация. Во избежание нанесения вреда окружающей среде необходимо отделить данный объект от обычных отходов и утилизировать его наиболее безопасным способом, например, сдать в специальные места по утилизации.

Гарантийные обязательства

- На данное изделие предоставляется гарантия 24 месяца.
- В течение гарантийного периода изготовитель обязуется устранить путем ремонта, замены деталей или замены всего изделия любые заводские дефекты.
- Гарантия вступает в силу только если дата покупки подтверждена печатью магазина на гарантийном талоне.
- Настоящая гарантия признается в том случае, если изделие применялось в соответствии с руководством по эксплуатации, не ремонтировалось, не разбиралось и не было повреждено в результате неправильного обращения с ним. А также сохранена полная комплектность изделия.
- Данная гарантия не распространяется на естественный износ и расходные материалы (насадки, чашифильтры, лампочки, антипригарные покрытия, уплотнители и тд.

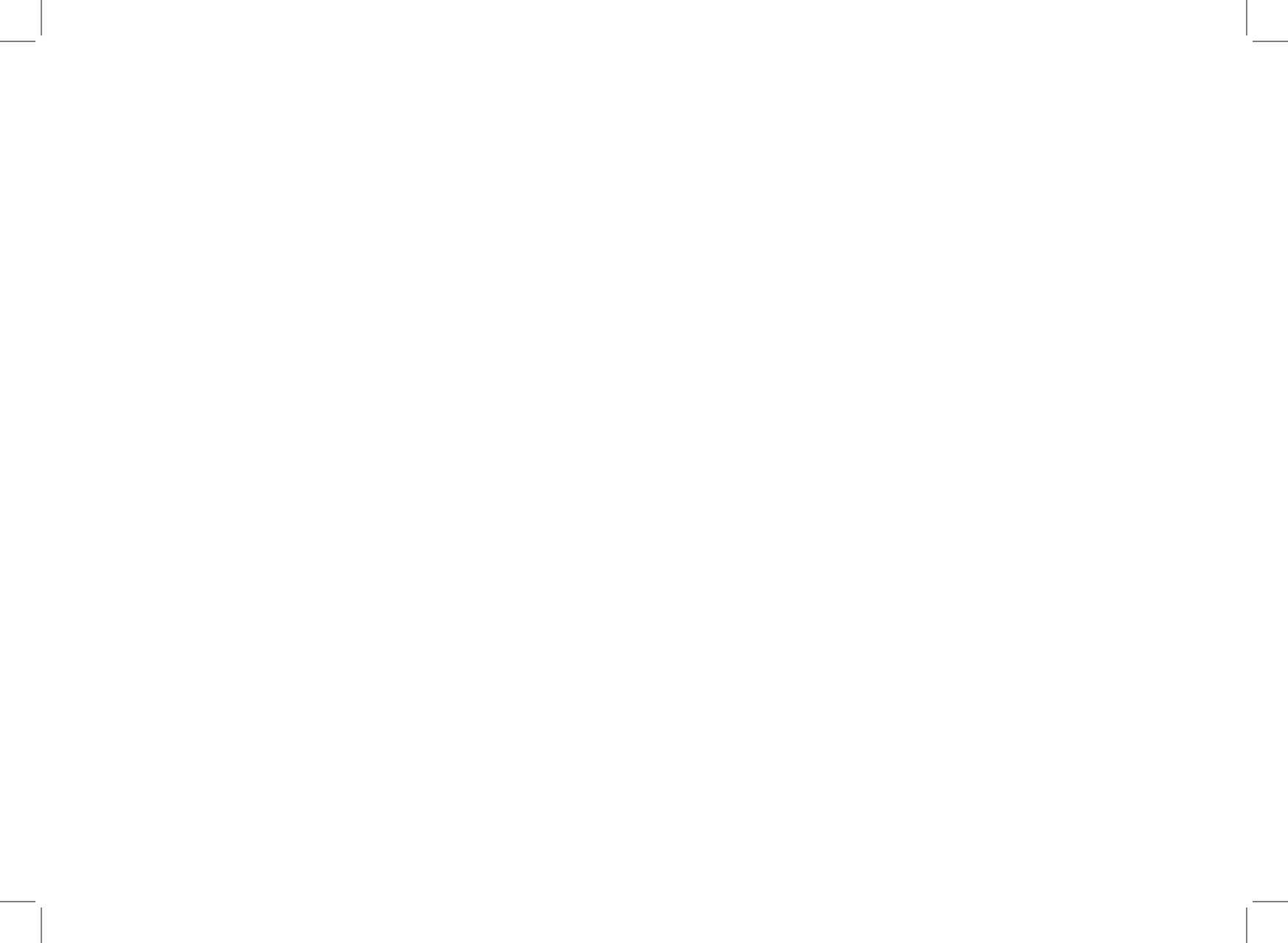
Срок службы 3 года.

Список сервисных центров вы можете найти на вебсайте:

www.inhousewares.com

Дата изготовления указана на упаковке

Производитель имеет право на внесение изменений в дизайн, комплектацию, а также в технические характеристики изделия в ходе совершенствования своей продукции без дополнительного уведомления об этих изменениях.



inhouse

Сделано в Китае

Уполномоченная организация для принятия претензий на территории РФ:

ООО «Инхауз» 115432, г. Москва, ул.Трофимова, домовлад. 14, строение 1, эт/пом/ком 4/1/13

info@inhousewares.com

www.inhousewares.com