

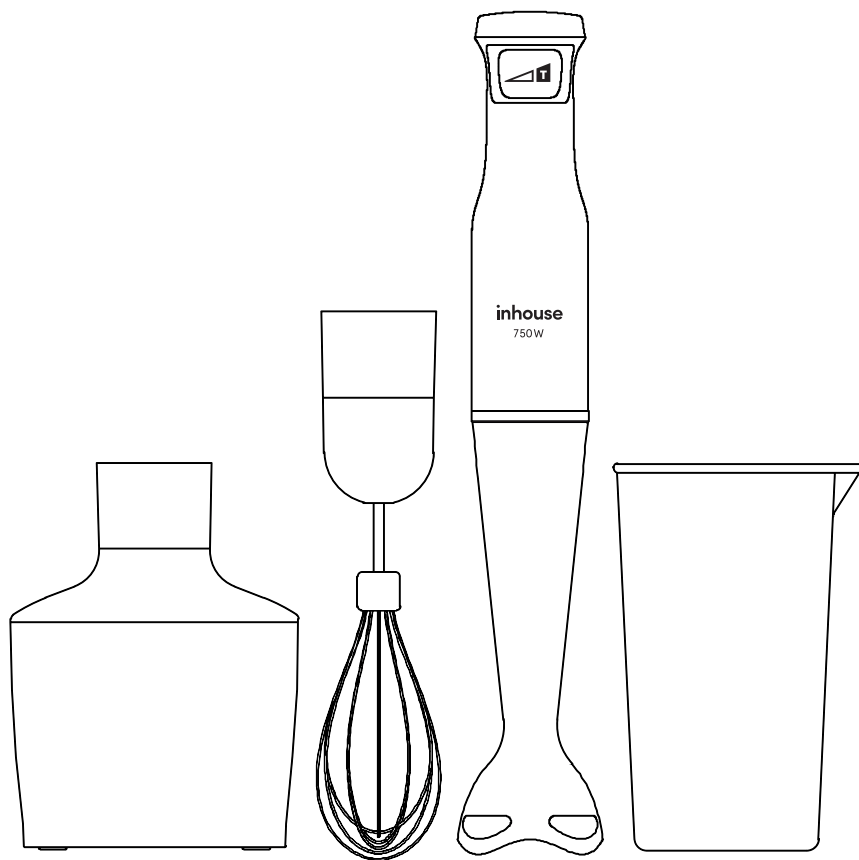
inhouse

Блендер погружной с насадками

IHB75001DG

РУКОВОДСТВО
ПО ЭКСПЛУАТАЦИИ

RU



Поздравляем Вас с покупкой техники Inhouse!

Вы приобрели современный, стильный высококачественный бытовой прибор.

Общая информация

Блендер погружной с насадками предназначен для измельчения, смешивания и взбивания продуктов.

Общие указания

⚠ ВНИМАНИЕ! Перед началом эксплуатации внимательно ознакомьтесь с данной инструкцией! И сохраните ее для дальнейшего использования, правильная эксплуатация продлит жизнь прибора.

Меры предосторожности

- Прибор предназначен исключительно для использования в быту.
- Прибор должен быть использован только по назначению.
- Каждый раз перед включением прибора осмотрите его. При наличии повреждений прибора или сетевого шнура ни в коем случае не включайте прибор в розетку.
- Данный прибор не предназначен для использования людьми (включая детей), у которых есть физические, нервные или психические отклонения, или недостаток опыта и знаний, за исключением случаев, когда за такими лицами осуществляется надзор или проводится их инструктирование относительно использования данного прибора лицом, отвечающим за их безопасность.

⚠ Внимание! Не используйте прибор вблизи ванны, раковины или других емкостей, заполненных водой.

- Включайте прибор только в источник переменного тока. Перед включением убедитесь, что прибор рассчитан на напряжение, используемое в сети.
- Любое ошибочное включение лишает Вас права на гарантийное обслуживание.
- Перед включением прибора в сеть убедитесь, что он находится в выключенном состоянии.
- Не используйте прибор вне помещения. Предохраняйте

прибор от жары, прямых солнечных лучей, ударов об острые углы, влажности (ни в коем случае не погружайте прибор в воду). Не прикасайтесь к прибору влажными руками. При намокании прибора сразу отключите его от сети.

- В случае падения прибора в воду, немедленно отключите его от сети. При этом ни в коем случае не опускайте руки в воду. Перед повторным использованием прибор должен быть проверен квалифицированным специалистом.
- По окончании эксплуатации, при установке или снятии насадок, чистке или поломке прибора всегда отключайте его от сети.
- Не оставляйте работающий прибор без присмотра.
- Храните прибор в недоступном для детей месте.
- Нельзя переносить прибор, держа его за сетевой провод. Запрещается также отключать прибор от сети, держа его за сетевой провод. При отключении прибора от сети, держитесь за штепсельную вилку.
- После использования никогда не обматывайте провод электропитания вокруг прибора, так как со временем это может привести к излому провода.
- Замену шнура могут осуществлять только квалифицированные специалисты - сотрудники сервисного центра. Неквалифицированный ремонт представляет прямую опасность для пользователя.
- Не производите ремонт прибора самостоятельно. Ремонт должен производиться только

квалифицированными специалистами сервисного центра.

- Для ремонта прибора могут быть использованы только оригинальные запасные части.
- После окончания срока службы не выбрасывайте прибор вместе с бытовыми отходами. Передайте его в специализированный пункт для дальнейшей утилизации. Этим Вы сможете защитить окружающую среду.

 **ВНИМАНИЕ: Будьте осторожны при удалении ножей во время очистки, острые лезвия!**

Технические характеристики

Блендер погружной с насадками

ИНВ75001DG

Напряжение: 220 – 240 В.

Частота: ~50 Гц

Номинальная мощность: 400 Вт

Максимальная мощность: 750 Вт

Скорость вращения: 14 000 об/мин $\pm 10\%$

Вместительность чаши измельчителя: 500 мл

Стакан для смешивания: 600 мл

Класс защиты – II 

Время непрерывной работы:

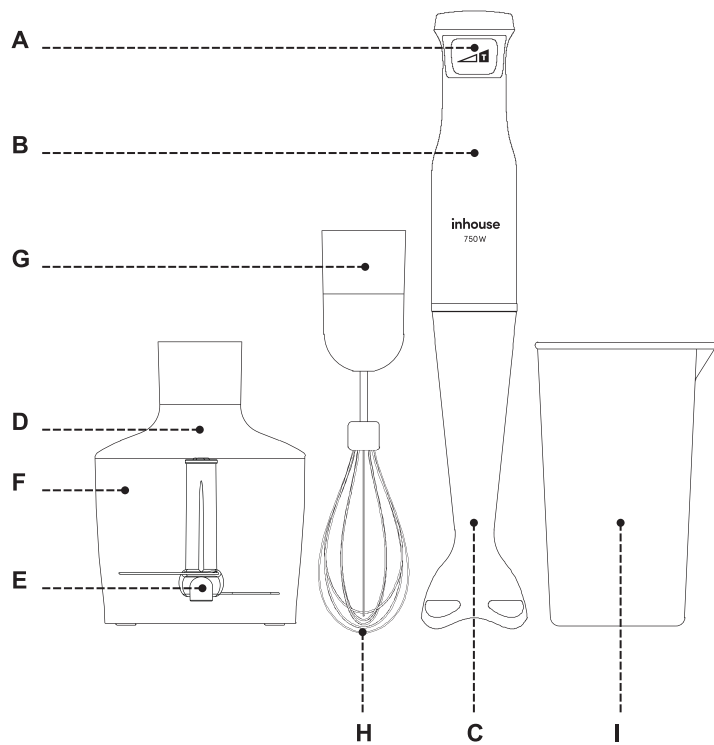
- при обработке мягких продуктов – не более 1 мин,
с перерывом в работе не менее 1 мин.
- при обработке твердых продуктов – не более 15 сек,
с перерывом не менее 15 сек.

 **ВНИМАНИЕ! Устройство предназначено только для домашнего использования**

Комплектация

| | |
|--------------------------------------|-------|
| Основной блок | 1 шт. |
| Насадка-блендер из нержавеющей стали | 1 шт. |
| Чаша измельчителя | 1 шт. |
| Крышка-редуктор чаши измельчителя | 1 шт. |
| S-образный нож | 1 шт. |
| Насадка-венчик | 1 шт. |
| Редуктор насадки-венчика | 1 шт. |
| Стакан для смешивания | 1 шт. |
| Инструкция по эксплуатации | 1 шт. |
| Гарантийный талон | 1 шт. |

Описание



- A** Кнопка управления
- B** Основной блок
- C** Насадка-блендер из нержавеющей стали
- D** Крышка-редуктор чаши измельчителя
- E** S-образный нож
- F** Чаша измельчителя
- G** Редуктор насадки-венчика
- H** Насадка-венчик
- I** стакан для смешивания

Рекомендации по эксплуатации

- Не оставляйте прибор во время работы без присмотра.
- Отключайте прибор перед сменой принадлежностей или насадок.
- Постоянно следите, чтобы все насадки, были тщательно промыты.
- Во избежание травм, держите на безопасном расстоянии пальцы рук, волосы, одежду от движущихся частей блендера.
- Не разрешайте использовать прибор без присмотра детям и людям с ограниченными физическими возможностями.
- Не используйте неисправный прибор или насадки.
- Не снимайте крышку чаши измельчителя до полной остановки ножей.
- Данный прибор не рассчитан на продолжительную работу.

Инструкции по эксплуатации



Перед первым применением

- Убедитесь в том, чтобы упаковка была снята целиком.
- Очистите детали, которые контактируют с продуктами питания.
- Съёмные детали промойте мыльной водой.
- После транспортировки или хранения при низких температурах необходимо выдержать прибор при комнатной температуре не менее 2х часов перед включением.

Продолжительность работы

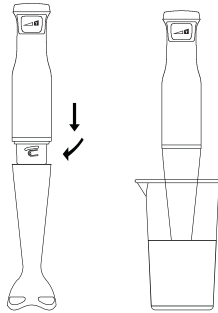
- Продолжительность непрерывной работы не должна превышать 1 минут.
- Рекомендуемый перерыв между включениями минимум 5 минут.
- При обработке твердых продуктов время непрерывной работы не должно превышать 15 сек, с перерывом не менее 15 сек.

Система защиты от перегрева

Прибор оснащен системой автоматического отключения при перегреве. Срабатывание автоматического отключения сигнализирует о превышении рекомендуемого времени работы. Если во время работы двигатель неожиданно остановился, отключите прибор от электросети и дайте ему остыть в течение 30 минут. После подключения к электросети прибор будет готов к работе.

Использование блендера

Ручной блендер отлично подходит для приготовления соусов, супов-пюре, майонеза, детского питания, а также для приготовления молочных коктейлей.

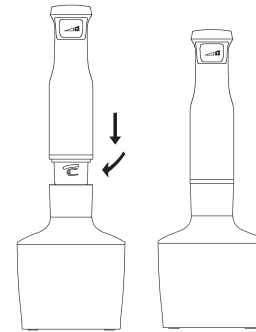



- Не заполняйте стакан более, чем на 500 мл.
- Присоедините насадку-блендер (С) к основному блоку (В) и зафиксируйте ее, повернув по часовой стрелке до щелчка.
- Не включайте прибор с не погруженными в продукт ножами.
- Подсоедините шнур питания к розетке.
- Опустите блендер в стакан для смешивания (I) с продуктами (или используйте любую емкость желательнее с высокими краями).
- Включение и управление прибором осуществляется с помощью кнопки управления (А).

- Для включения прибора нажмите и удерживайте кнопку управления (А).
- Скорость обработки продуктов зависит от степени (силы) нажатия кнопки управления. Максимальное нажатие активирует режим «TURBO»
- По окончании работы выключите блендер, выньте из посуды. Отключите шнур питания и снимите насадку-блендер для очистки.

Использование измельчителя

Измельчитель идеально подходит для твердых продуктов, таких как мясо, сыр, лук, зелень, чеснок, морковь, грецкие орехи, миндаль, слива и т.д.



-  **Не рекомендуется измельчать слишком твердые продукты, такие как кубики льда, мускатный орех, зерновой кофе и крупы.**

Перед тем, как начать измельчение:

- Нарезьте мясо, сыр, лук, овощи и фрукты кусочками примерно 2x2 см.
- Удалите у трав стебли, очистите орехи от скорлупы
- Удалите кости, жилы и хрящи из мяса.

Измельчение

- Установите чашу измельчителя (F) на ровную устойчивую поверхность.
- Установите S-образный нож (E) на ось в чаше измельчителя (F).
- Поместите продукты в чашу измельчителя(F).



Примечание: Не включайте устройство с пустой чашей.

- Установите крышку-редуктор (D) на чашу совместив выступы на чаше с углублениями на крышке-редукторе.
- Установите основной блок (B) на крышку-редуктор, и поверните по часовой стрелке до щелчка
- Подключите устройство к электрической сети, вставив вилку сетевого шнура в розетку.
- Для включения прибора нажмите и удерживайте кнопку управления (A). Скорость обработки продуктов зависит

от степени (силы) нажатия кнопки управления (A).

Максимальное нажатие активирует режим «TURBO»

- Во время работы держите основной блок одной рукой, а чашу измельчителя придерживайте другой. После использования устройства дождитесь полной остановки вращения ножа.
- Выньте вилку сетевого шнура из розетки.
- После использования отсоедините основной блок (B) от крышки-редуктора (D), повернув его против часовой стрелки. Снимите крышку-редуктор (D).
- Соблюдая осторожность, извлеките нож (E), держа его за пластиковую часть.
- Достаньте измельченные продукты из чаши.



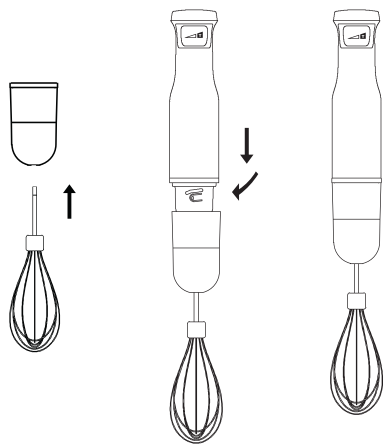
Внимание! Строго придерживайтесь описанной последовательности действий.

Указания по обработке продуктов (для измельчительной чаши объемом 500 мл)

| Продукты | | Максимальное | Время работы |
|-----------------|-----------------|--------------|--------------|
| мясо | | 250 г | 🕒 15 сек |
| миндаль | | 150 г | |
| травы | | 50 г | 🕒 10 сек |
| сыр | | 100 г | |
| хлеб | | 80 г | |
| лук | | 200 г | |
| бисквит | | 150 г | |
| ягоды | | 200 г | |
| дрожжевое тесто | мука | 250 г | |
| | вода | 220 г | |
| | сливки | 2.5 г | |
| | порошок (пудра) | 1.0 г | |
| | сахар | 1.5 г | |

Использование венчика

Используйте венчик для приготовления взбитых сливок, взбивания яичного белка, замешивания бисквита и готовых десертов. Во избежание поломки прибора не взбивайте такие густые продукты, как маргарин, сливочное масло и т.д.



- Вставьте насадку-венчик (Н) в редуктор (G), (Насадка-венчик вставляется с усилием), а затем установите его в основной блок (В) и зафиксируйте.
- Поместите венчик в емкость для приготовления пищи. Затем нажмите на кнопку включения.
- Запрещается использовать чашу измельчителя для работы с венчиком.
- Прочно удерживая блендер, включите его
- Для включения прибора нажмите и удерживайте кнопку управления (А). Скорость обработки продуктов зависит от степени (силы) нажатия кнопки управления (А).
- Максимальное нажатие активирует режим «TURBO».
- После использования отключите устройство от электросети, затем отсоедините основной блок (В) от венчика и сам венчик (Н) от редуктора (G).

⚠ ВНИМАНИЕ: Непрерывная работа не должна превышать 1 минуты.

Очистка

- Перед очисткой прибора, отключите его от сети.
- Все части прибора, кроме основного блока, крышки-редуктора измельчителя и редуктора насадки-венчик промойте под струей воды.

⚠ ВНИМАНИЕ: Запрещается погружать основной блок и редукторы в воду или любые другие жидкости!

- Детали прибора нельзя мыть в посудомоечной машине.
- Корпус прибора, крышку измельчителя и переходник венчика протрите мягкой влажной тряпочкой.
- Протрите все части сухой салфеткой.

Хранение

Прибор рекомендовано хранить в собранном виде в сухом и прохладном месте при температуре 5-30°C и относительной влажности не более 65%

После транспортировки или хранения устройства при пониженной температуре необходимо выдержать его при комнатной температуре не менее двух часов перед использованием.

Устранение неисправностей (перед обращением в сервис центр)

| Проблема | Возможная причина | Решение |
|--|--|---|
| При включении в электросеть блендер не работает | Неисправна розетка | Проверьте напряжение в розетке, включив в нее другой прибор |
| | Поврежден шнур электропитания | Устраняется только специалистами ремонтных мастерских |
| При работе блендер отключился | Перегрев. Сработала функция автоматического отключения | Выключите блендер из розетки и дайте ему полностью остыть |
| При измельчении продуктов чувствуется сильная вибрация прибора | Продукты нарезаны слишком крупно | Нарежьте продукты меньшими кусочками |
| Во время работы появился посторонний запах | Прибор перегрелся | Сократите время непрерывной работы прибора. Увеличьте интервалы между включениями |
| | Прибор новый, запах исходит от защитного покрытия | Проведите тщательную очистку прибора |

Сертификация



Данное изделие соответствует всем требуемым европейским и российским стандартам безопасности и гигиены.

Утилизация



Требуется особая утилизация. Во избежание нанесения вреда окружающей среде необходимо отделить данный объект от обычных отходов и утилизировать его наиболее безопасным способом, например, сдать в специальные места по утилизации

Гарантийные обязательства

- На данное изделие предоставляется гарантия 24 месяца.
- В течение гарантийного периода изготовитель обязуется устранить путем ремонта, замены деталей или замены всего изделия любые заводские дефекты.
- Гарантия вступает в силу только если дата покупки подтверждена печатью магазина на гарантийном талоне.
- Настоящая гарантия признается в том случае, если изделие применялось в соответствии с руководством по эксплуатации, не ремонтировалось, не разбиралось и не было повреждено в результате неправильного обращения с ним. А также сохранена полная комплектность изделия.
- Данная гарантия не распространяется на естественный износ и расходные материалы (насадки, чашифильтры, лампочки, антипригарные покрытия, уплотнители и тд.

Срок эксплуатации 3 года.

Список сервисных центров вы можете найти на вебсайте:

www.inhousewares.com



inhouse

Страна происхождения: Китай

Уполномоченная организация для принятия претензий на территории РФ:

ООО «Инхауз» 115193, г. Москва, ул. 5-я Кожуховская, дом 9, помещение VII, комн.5

info@inhousewares.com

Дата изготовления указана на упаковке

Производитель имеет право на внесение изменений в дизайн, комплектацию, а также в технические характеристики изделия в ходе совершенствования своей продукции без дополнительного уведомления об этих изменениях.

www.inhousewares.com